

Dell™ KM632 桌上型无线键盘与鼠标

设定

键盘

[简介](#)
[疑难解答](#)
[规格](#)

鼠标

[简介](#)
[疑难解答](#)
[规格](#)

法规信息

[担保](#)
[法规](#)
[认证](#)

本说明文件信息如有更改，恕不另行通知。

©2011 年戴尔公司(Dell Inc.) 版权所有，翻印必究。

未经戴尔公司(Dell Inc.) 书面许可，严禁以任何形式复制这些材料。本文件中使用的商标：Microsoft ®和Windows ®是微软公司在美国和/或其他国家的注册商标；Dell™和Dell标志是戴尔公司(Dell Inc.)的商标。

本说明文件中可能使用其他商标和商品名称来指明拥有相应商标和商品名称的公司或其产品。戴尔公司(Dell Inc.) 对不属于自己的商标和商品名称不拥有任何专有权益。

2011 年5月 A00 修订版

使用限制与免责声明

本文件中包含的信息（包括所有指示、注意事项及法律认证）均由供货商提供，未经 Dell 独立认证或测试。对于因遵循或未遵循这些指示而造成的损坏，Dell 概不负责。

有关本文件中提及的零件之内容、功能、速度或限制条件的所有声明或要求，均由供货商（而非 Dell）发布。对于所有此类声明，Dell 特此否认知道其精确性、完整性或是否经过认证。有关此类声明或要求的所有问题或意见，均应直接与供货商联络。

出口管制规定

客户确认这些「产品」（包括技术与软件），受到美国（“U.S.”）海关和出口控制法律和法规的约束，也可能受生产和/或接收「产品」的国家的海关和出口法律和法规的约束。客户同意遵守上述法律及法规。此外，依照美国法律的规定，「产品」不得向受限制的终端使用者或受限制的国家出售、出租或转让。另外，「产品」不得出售、租用或以其他方式转让给从事与大规模杀伤

性武器有关活动的最终用户，或者不得供他们使用，这些活动包括但不限于与核子武器、核子材料、核子设施、导弹或导弹项目支持及生物武器的设计、研发、生产或使用。

设定: Dell™ KM632 桌上型无线键盘与鼠标

系统需求

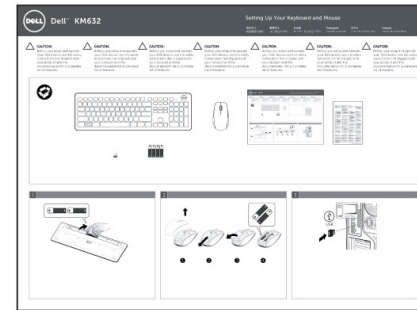
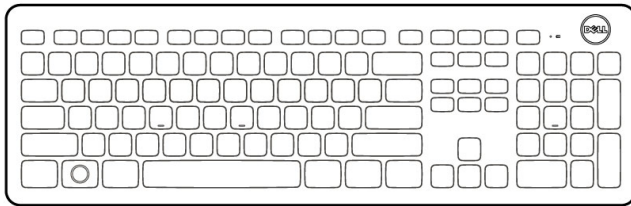
列示系统需求如下:

- 一个可用 USB 埠 (供接收器使用)。
- Microsoft Windows 7/Vista/XP, Media Center Edition 以及 Linux Ubuntu 版本。

入门

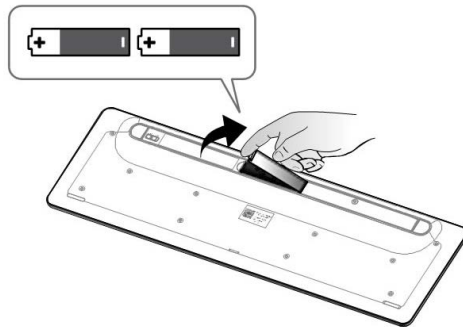
[装箱单内容](#) • [设定](#) • [故障排除](#)

装箱单内容

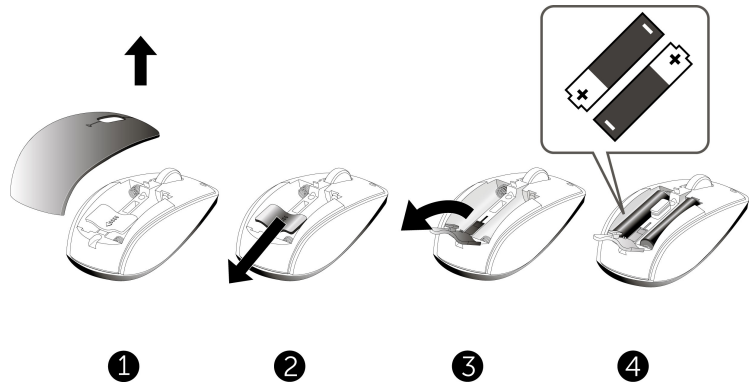


设定

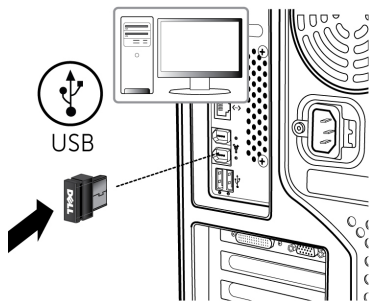
步骤 1: 设定键盘



步骤 2: 设定鼠标



步骤 3：连接USB接收器至电脑上的USB 埠



如果键盘与鼠标不起作用，请参见疑难排解：Dell™ KM632 桌上型无线键盘或否疑难排解：Dell™ KM632 桌上型无线鼠标。

请仔细阅读所有使用限制与免责声明。

[返回目录页](#)

[返回目录页](#)

简介：Dell™ KM632 桌上型无线键盘

概述 • 多媒体功能 • 应用程序键与 Windows 键 • 屏幕显示 •

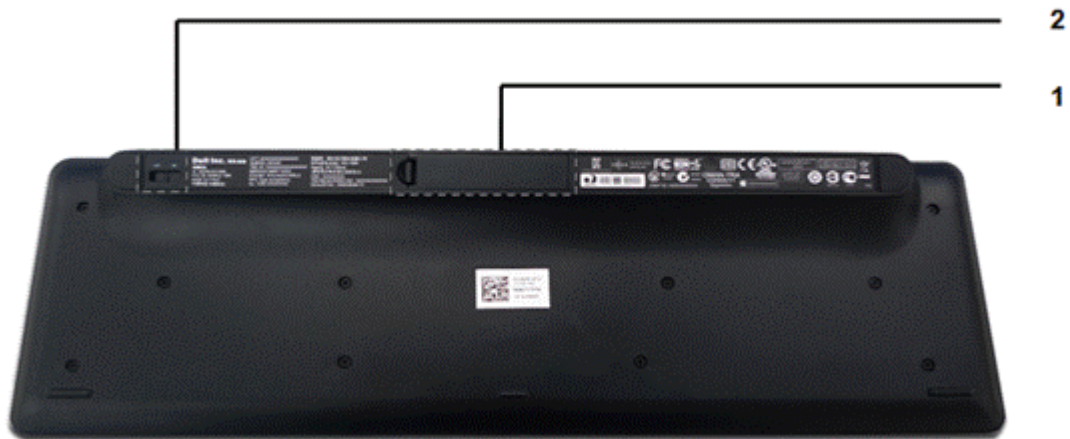
概述

Dell™ KM632 桌上型无线键盘 前视图



编号	说明/功能
1 电池指示器	绿色的电源指示灯 琥珀色低电量指示灯
2 休眠键	按下休眠键进入电脑待机模式。 要启动电脑，则按键盘上的任意键。
3 多媒体功能	静音、加大音量、降低音量、播放/暂停、快进、快退。

Dell™ KM632 桌上型无线键盘 后视图

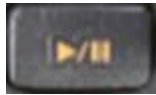



编号

- 1 电池盒
- 2 On / Off 开关

多媒体功能



	正在播放的媒体会进入静音模式
	降低音量
	加大音量
	返回上一首曲目

	播放/暂停
	前进至下一首曲目

应用程序键与 Windows 键

主要组合	功能
 应用程序键	同时按下此键，相同的快捷选单如同右键单击桌面
 Windows 键	开始选单
Windows 键 + E	Windows 探险者浏览器
Windows 键 + F	寻找文件
Windows 键 + M	全部最小化
Windows 键 + R	显示执行的对话框
Windows 键 + F1	显示帮忙 (Help) 选单
Windows 键 + TAB	启动下一个任务栏按钮
Windows 键 + Ctrl + F	寻找电脑
Windows 键 + Shift + M	恢复全部最小化
Windows 键 + Pause/Break	执行系统功能

屏幕显示

	大写锁定键启动
	大写锁定键关闭

- 大写锁定键-允许在适当情况下所有大写的打字，例如页面顶部的标题，而若有需要，不用手动按住Shift键来打字。
- 若大写锁定键指示器未于屏幕上显示，请从以下网址下载
www.support.dell.com/KM632。

请仔细阅读所有使用限制与免责声明。

[返回目录页](#)

[返回目录页](#)

疑难排解：Dell™ KM632 桌上型无线键盘

如果键盘出现问题：

- 请确认电池置于正确位置。
- 检查开关是否有开启。
- 在安装电池后，你会看到键盘前面的绿色电源指示灯，LED将在15秒后消失。
- 拔下且重新插入USB接收器。
- 如果连接问题依然存在，请重新启动电脑。
- 试着在其它的USB埠插入USB接收器。

请仔细阅读所有使用限制与免责声明。

[返回目录页](#)

[返回目录页](#)

规格: **Dell™ KM632**桌上型 无线键盘

一般 • 电气 • 物理 • 环境 • 2.4GHz无线技术 •

一般

制造商	群光电子(Chicony Electronics Co., Ltd.)
型号	KG-1089
连接类型	2.4 GHz无线技术
支援的作業系統	Microsoft® Windows® 7/Vista/XP and Media Center Edition and Linux Ubuntu.
翻转	虚拟N键翻转功能
按键机械装置	橡胶圆顶

电气

工作电压	2.0 至 3.2V
电池寿命	大约6个月
需要的电池	2个AA碱性电池

物理特性

高度	31.64 毫米
宽度	141.01 毫米
长度	444.38 毫米
重量	497.8公克 (不含电池)

环境

运行温度	0 °C 至 40 °C
储存温度	-40 °C 至 65 °C
运行湿度	90%最大 相对湿度，无冷凝
储存湿度	90%最大 相对湿度，无冷凝

2.4GHz无线技术

无线传输	双向 Enhanced Shock Burst™
范围	可达10公尺

请仔细阅读所有使用限制与免责声明。

[返回目录页](#)

[返回目录页](#)

简介：Dell™ KM632 桌上型无线鼠标

Dell™ KM632 桌上型无线鼠标 前视图



编号

- 1 鼠标左按键
- 2 鼠标右按键
- 3 滚动轮
- 4 绿色的电源指示灯
琥珀色低电量指示灯

Dell™ KM632 桌上型无线鼠标 后视图



编号

1 On / Off 开关

2 光学感测器

请仔细阅读所有使用限制与免责声明。

[返回目录页](#)

[返回目录页](#)

疑难排解：Dell™ KM632 桌上型无线鼠标

如果鼠标出现问题：

- 请确认电池置于正确位置。
 - 检查开关是否有开启。
 - 在安装电池后，你会看到鼠标前面的绿色电源指示灯，LED将在15秒后消失。
 - 拔下且重新插入USB接收器。
 - 如果连接问题依然存在，请重新启动电脑。
 - 试着在其它的USB埠插入USB接收器。
-

请仔细阅读所有使用限制与免责声明。

[返回目录页](#)

[返回目录页](#)

规格: **Dell™ KM632**桌上型 无线鼠标

一般 • 电气 • 物理 • 环境 • 2.4GHz无线技术 •

一般

制造商	群光电子(Chicony Electronics Co., Ltd.)
型号	MG-1090
连接类型	2.4 GHz无线技术
支援的作业系统	Microsoft® Windows® 7/Vista/XP and Media Center Edition and Linux Ubuntu.

电气

工作电压	2.0 至 3.2V
电池寿命	大约6个月
需要的电池	2个AA碱性电池

物理特性

高度	38.97 毫米
宽度	64.12 毫米
长度	113.06 毫米
重量	81.8公克 (不含电池)

环境

运行温度	0 °C 至 40 °C
储存温度	-40 °C 至 65 °C
运行湿度	90%最大 相对湿度, 无冷凝
储存湿度	90%最大 相对湿度, 无冷凝

2.4GHz无线技术

无线传输	双向 Enhanced Shock Burst™
范围	可达10公尺

请仔细阅读所有使用限制与免责声明。

[返回目录页](#)

[返回目录页](#)

保固：Dell™ KM632桌上型 无线键盘与鼠标

有限保固与退回条款

Dell品牌的产品保证一年的硬件产品有效保固期间，若与Dell系统产品一同购买，则依照该系统产品保固期间。

对于美国客户而言：此购买和您使用本产品会受到Dell的最终用户合约所拘束，您可以在以下网址找到www.dell.com/terms。本文件包含着具有约束力的仲裁条款。

对于欧洲、中东和非洲的客户而言：Dell品牌的产品，其销售和使用受到适用国家的消费者合法权益所拘束，您与零售商订立任何的销售合约条款，（此将适用于您和零售商之间）和Dell的最终用户契约条款。Dell还可以提供额外的硬件保固-Dell最终用户合约和保固条款的全部细节，可透过网站 www.Dell.com，从列表底部的“home”网页选取您的国家，然后点击“条款和条件”以链接到最终用户条款或“支持”连结到保固条款。

对于非美国的客户而言：Dell品牌的产品，其销售和使用受到适用国家的消费者合法权益所拘束，您与零售商订立任何的销售合约条款，（此将适用于您和零售商之间）和Dell的保固条款。Dell还可以提供额外的硬件保固 -Dell保固条款的全部细节，可透过网站 www.Dell.com，从列表底部的“home”网页选取您的国家，然后点击“条款和条件”以链接到最终用户条款或“支持”连结到保固条款。

请仔细阅读所有使用限制与免责声明。

[返回目录页](#)

[返回目录页](#)

法规：Dell™ KM632桌上型 无线键盘与鼠标

法规与安全性信息

键盘管制型号: KG-1089

鼠标管制型号: MG-1090

接收器管制型号: RG-1091

法规资讯

本装置已经过测试，并证明其符合《FCC 规则》第 15 部分。装置的操作受限于以下两个条件：（1）本装置不能造成有害干扰，以及（2）本装置必须能够承受任何接收到的干扰，包括那种可能引起不良操作的干扰。

本装置根据 FCC 规则第15部分进行测试，符合B类数字装置的限制。这些限制系在提供合理的保护措施，以防止在住宅区安装装置而产生有害干扰。本装置产生、使用，并可能辐射射频无线电能，若未按要求安装或使用装置，可能会对无线电通讯造成有害干扰。但正确的安装和使用并不保证个别装置安装后不会产生干扰。如果此装置确实对无线电或电视接收产生有害干扰（通过开启和关闭此装置可以确定有无这种干扰现象发生），使用者可以使用以下方法来消除干扰现象：

- 重新定向或放置接收天线。
- 降低装置与接收器间的干扰。
- 把装置与天线分别插入不同的电源插座。
- 可以向经销商或者经验丰富的无线电技术员寻求帮助。

认证机构的认证: FCC, CE, cULus, ICES, VCCI, NOM, BSMI, NCC, C-Tick, SRRC, TELEC, IDA, KCC。

请仔细阅读所有使用限制与免责声明。

[返回目录页](#)

[返回目录页](#)

认证：Dell™ KM632 桌上型 无线键盘与鼠标

Microsoft WHQL 标志

Dell™ KM632 桌上型无线键盘与鼠标已经通过了 Microsoft Windows 硬件品质实验室进行的 WHQL 测试。

WHQL 标志是由 Microsoft Windows 硬件品质实验室实施的一项认证方案。因此可确保硬件与 Microsoft 操作系统兼容。本键盘与鼠标已经通过 WHQL 测试工具包的认可，并且已经包含于 Microsoft 硬件兼容性列表 ([Microsoft Hardware Compatibility List](#)) 之中。

请仔细阅读所有使用限制与免责声明。

[返回目录页](#)